

Управление образования администрации Старооскольского городского округа  
Муниципальное бюджетное общеобразовательное учреждение  
«Основная общеобразовательная школа № 15»

РАССМОТРЕНА  
на заседании  
педагогического совета  
протокол № 4  
от «12» мая 2023 года

УТВЕРЖДЕНА  
приказом по МБОУ «ООШ № 15»  
от «27» апреля 2023 года № 175

**РАБОЧАЯ ПРОГРАММА ВОСПИТАНИЯ  
для организации отдыха детей в лагере с дневным  
пребыванием**

г. Старый Оскол  
2023 год

## СОДЕРЖАНИЕ

Пояснительная записка	4
Раздел I. ЦЕННОСТНО-ЦЕЛЕВЫЕ ОСНОВЫ ВОСПИТАНИЯ	7
1.1. Цель и задачи воспитания	7
1.2. Методологические основы и принципы воспитательной деятельности	8
1.3. Основные направления воспитания	10
1.4. Основные традиции и уникальность воспитательной деятельности	11
Раздел II. СОДЕРЖАНИЕ, ВИДЫ И ФОРМЫ ВОСПИТАТЕЛЬНО ДЕЯТЕЛЬНОСТИ	13
2.1. Модуль «Будущее России»	13
2.2. Модуль «Ключевые мероприятия детского лагеря»	14
2.3. Модуль «Отрядная работа»	14
2.4. Модуль «Коллективно-творческое дело (КТД)»	16
2.5. Модуль «Самоуправление»	17
2.6. Модуль «Дополнительное образование»	18
2.7. Модуль «Здоровый образ жизни»	18
2.8. Модуль «Организация предметно-эстетической среды»	19
2.9. Модуль «Профилактика и безопасность»	20
2.10. Модуль «Работа с вожатыми/воспитателями»	21
2.11. Модуль «Работа с родителями»	22
2.12. Модуль «Экскурсии и походы»	22
2.13. Модуль «Детское медиа-пространство»	23
2.14. Модуль «Цифровая среда воспитания»	23

2.15. Модуль «Социальное партнерство»	24
Раздел III. ОРГАНИЗАЦИЯ ВОСПИТАТЕЛЬНОЙ ДЕЯТЕЛЬНОСТИ	25
3.1. Особенности организации воспитательной деятельности	25
3.2. Анализ воспитательного процесса и результатов воспитания	27
Приложения	30

## ПОЯСНИТЕЛЬНАЯ ЗАПИСКА

Рабочая программа воспитания отдыха детей и их оздоровления (далее – Программа воспитания, Программа) подготовлена МБОУ «ООШ № 15» на основе Примерной рабочей программы воспитания для общеобразовательных организаций, разработанной Федеральным государственным бюджетным научным учреждением «Институт изучения детства, семьи и воспитания Российской академии образования» в соответствии с нормативно-правовыми документами:

- Конституцией Российской Федерации (принята всенародным голосованием 12.12.1993, с изменениями, одобренными в ходе общероссийского голосования 01.07.2020).

- Конвенцией о правах ребенка (одобрена Генеральной Ассамблеей ООН 20.11.1989, вступила в силу для СССР 15.09.1990).

- Федеральным законом от 29.12.2012 № 273-ФЗ «Об образовании в Российской Федерации».

- Федеральным законом от 31.07.2020 № 304-ФЗ «О внесении изменений в Федеральный закон «Об образовании в Российской Федерации» по вопросам воспитания обучающихся».

- Федеральным законом от 24.07.1998 № 124-ФЗ «Об основных гарантиях прав ребенка в Российской Федерации».

- Федеральным законом от 30.12.2020 № 489-ФЗ «О молодежной политике в Российской Федерации».

- Приказы №№286,287 Министерства просвещения Российской Федерации об утверждении ФГОС начального общего образования и ФГОС основного общего образования от 31 мая 2021 года.

- Стратегией развития воспитания в Российской Федерации на период до 2025 года (утверждена распоряжением Правительства Российской Федерации от 29.05.2015 № 996-р).

- Указом Президента Российской Федерации от 21.07.2020 № 474 «О национальных целях развития Российской Федерации на период до 2030 года».

- Планом основных мероприятий, проводимых в рамках Десятилетия детства, на период до 2027 года (утвержден распоряжением Правительства Российской Федерации от 23.01.2021 № 122-р).

- Государственной программой Российской Федерации «Развитие образования» (утверждена Постановлением Правительства Российской Федерации от 26. 12.2017 № 1642).

- Федеральным проектом «Успех каждого ребенка» (утвержден президиумом Совета при Президенте РФ по стратегическому развитию и национальным проектам, протокол от 24.12.2018 № 16).

- Положение об оздоровительном лагере с дневным пребыванием детей «ПроДвижение».

Согласно Федеральному закону от 24 июля 1998 г. № 124-ФЗ «Об основных гарантиях прав ребенка в Российской Федерации» (с изменениями

и дополнениями) к организациям отдыха детей и их оздоровления (далее – детский лагерь) относятся организации (независимо от их организационно-правовых форм) сезонного или круглогодичного действия, стационарного и (или) нестационарного типа, с круглосуточным или дневным пребыванием, оказывающие услуги по организации отдыха и оздоровления детей: организации отдыха детей и их оздоровления сезонного или круглогодичного действия, лагеря, организованные образовательными организациями, осуществляющими организацию отдыха и оздоровления обучающихся в каникулярное время (с круглосуточным или дневным пребыванием), детские лагеря труда и отдыха, детские лагеря палаточного типа, детские специализированные (профильные) лагеря, детские лагеря различной тематической направленности. Программа является методическим документом, определяющим комплекс основных характеристик воспитательной работы, осуществляемой в детском лагере, разрабатывается с учетом государственной политики в области образования и воспитания.

Программа является методическим документом, определяющим комплекс основных характеристик воспитательной работы, осуществляемой в детском лагере, разрабатывается с учетом государственной политики в области образования и воспитания.

Программа создана с целью организации непрерывного воспитательного процесса, основывается на единстве и преемственности с общим и дополнительным образованием, соотносится с примерной рабочей программой воспитания для образовательных организаций, реализующих образовательные программы общего образования.

Программа предусматривает приобщение обучающихся к российским традиционным духовным ценностям, включая культурные ценности своей этнической группы, правилам и нормам поведения в российском обществе.

Ценности **Родины и природы** лежат в основе патриотического направления воспитания.

Ценности **человека, дружбы, семьи, сотрудничества** лежат в основе духовно-нравственного и социального направлений воспитания.

Ценность **знания** лежит в основе познавательного направления воспитания.

Ценность **здоровья** лежит в основе направления физического воспитания.

Ценность **труда** лежит в основе трудового направления воспитания.

Ценности **культуры и красоты** лежат в основе эстетического направления воспитания.

Программа включает три раздела: целевой; содержательный; организационный.

Приложение: примерный календарный план воспитательной работы.

## **Раздел I. ЦЕННОСТНО-ЦЕЛЕВЫЕ ОСНОВЫ ВОСПИТАНИЯ**

Нормативные ценностно-целевые основы воспитания детей в детском лагере определяются содержанием российских гражданских (базовых, общенациональных) норм и ценностей, основные из которых закреплены в Конституции Российской Федерации.

С учетом мировоззренческого, этнического, религиозного многообразия российского общества ценностно-целевые основы воспитания детей включают духовно-нравственные ценности культуры народов России, традиционных религий народов России в качестве вариативного компонента содержания воспитания, реализуемого на добровольной основе, в соответствии с мировоззренческими и культурными особенностями и потребностями родителей (законных представителей) несовершеннолетних детей.

Воспитательная деятельность в детском лагере реализуется в соответствии с приоритетами государственной политики в сфере воспитания, зафиксированными в Стратегии развития воспитания в Российской Федерации на период до 2025 года. Приоритетной задачей Российской Федерации в сфере воспитания детей является развитие высоконравственной личности, разделяющей российские традиционные духовные ценности, обладающей актуальными знаниями и умениями, способной реализовать свой потенциал в условиях современного общества, готовой к мирному созиданию и защите Родины.

### **1.1. Цель и задачи воспитания**

Современный российский общенациональный воспитательный идеал – высоконравственный, творческий, компетентный гражданин России, принимающий судьбу Отечества как свою личную, осознающий ответственность за настоящее и будущее страны, укорененный в духовных и культурных традициях многонационального народа Российской Федерации. В соответствии с этим идеалом и нормативными правовыми актами

Российской Федерации в сфере образования цель воспитания: создание условий для личностного развития, самоопределения и социализации обучающихся на основе социокультурных, духовно-нравственных ценностей и принятых в российском обществе правил и норм поведения в интересах человека, семьи, общества и государства, формирование у обучающихся чувства патриотизма, гражданственности, уважения к памяти защитников Отечества и подвигам Героев Отечества, закону и правопорядку, человеку труда и старшему поколению, взаимного уважения, бережного отношения к культурному наследию и традициям многонационального народа Российской Федерации, природе и окружающей среде. (Федеральный закон от 29 декабря 2012 г. № 273-ФЗ «Об образовании в Российской Федерации», ст. 2, п. 2).

Задачи воспитания определены с учетом интеллектуально-когнитивной, эмоционально-оценочной, деятельностно-практической составляющих развития личности:

- усвоение знаний, норм, духовно-нравственных ценностей, традиций, которые выработало российское общество (социально значимых знаний);
- формирование и развитие позитивных личностных отношений к этим нормам, ценностям, традициям (их освоение, принятие);
- приобретение социально значимых знаний, формирование отношения к традиционным базовым российским ценностям.

#### **Методологические основы и принципы воспитательной деятельности**

Методологической основой Программы воспитания являются антропологический, культурно-исторический и системно-деятельностный подходы.

Воспитательная деятельность в оздоровительном лагере с дневным пребыванием «ПроДвижение» основывается на следующих принципах:

- принцип гуманистической направленности. Каждый ребенок имеет право на признание его как человеческой личности, уважение его достоинства, защиту его человеческих прав, свободное развитие;
- принцип ценностного единства и совместности. Единство ценностей и смыслов воспитания, разделяемых всеми участниками образовательных отношений, содействие, сотворчество и сопереживание, взаимопонимание и взаимное уважение;
- принцип культуросообразности. Воспитание основывается на культуре и традициях России, включая культурные особенности региона;
- принцип следования нравственному примеру. Пример, как метод воспитания, позволяет расширить нравственный опыт ребенка, побудить его к открытому внутреннему диалогу, пробудить в нем нравственную рефлексию, обеспечить возможность выбора при построении собственной системы ценностных отношений, продемонстрировать ребенку реальную возможность следования идеалу в жизни;
- принцип безопасной жизнедеятельности. Защищенность важных интересов личности от внутренних и внешних угроз, воспитание через призму безопасности и безопасного поведения;
- принцип совместной деятельности ребенка и взрослого. Значимость совместной деятельности взрослого и ребенка на основе приобщения к культурным ценностям и их освоения;
- принцип инклюзивности. Организация воспитательного процесса, при котором все дети, независимо от их физических, психических, интеллектуальных, культурно-этнических, языковых и иных особенностей, включены в общую систему образования.

Данные принципы реализуются в укладе детского лагеря, включающем воспитывающие среды, общности, культурные практики, совместную деятельность и события.

Уклад – общественный договор участников образовательных отношений, опирающийся на базовые национальные ценности, содержащий

традиции региона и детского лагеря, задающий культуру поведения сообществ, описывающий предметно-эстетическую среду, деятельности и социокультурный контекст.

Воспитывающая среда – это особая форма организации образовательного процесса, реализующего цель и задачи воспитания. Воспитывающая среда определяется целью и задачами воспитания, духовно-нравственными и социокультурными ценностями, образцами и практиками. Основными характеристиками воспитывающей среды являются ее насыщенность и структурированность.

Воспитывающие общности (сообщества) в оздоровительном лагере с дневным пребыванием «ПроДвижение» :

- детские (одновозрастные и разновозрастные отряды). Ключевым механизмом воспитания в детском лагере является временный детский коллектив. Чтобы эффективно использовать воспитательный потенциал временного детского коллектива, необходимо учитывать особенности и закономерности развития временного детского коллектива.
- детско-взрослые. Основная цель – содействие, сотворчество и сопереживание, взаимопонимание и взаимное уважение, наличие общих ценностей и смыслов у всех участников. Главная детско-взрослая общность в детском лагере – «Дети-Вожатый».

### 1.3. Основные направления воспитания

Практическая реализация цели и задач воспитания осуществляется в рамках следующих направлений воспитательной работы:

- **гражданское воспитание**, формирование российской гражданской идентичности, принадлежности к общности граждан Российской Федерации, к народу России как источнику власти в российском государстве и субъекту тысячелетней Российской государственности, знание и уважение прав, свобод и обязанностей гражданина Российской Федерации;
- **воспитание патриотизма**, любви к своему народу и уважения к другим народам России, формирование общероссийской культурной идентичности;
- **духовно-нравственное развитие и воспитание** обучающихся на основе духовно-нравственной культуры народов России, традиционных религий народов России, формирование традиционных российских семейных ценностей;
- **эстетическое воспитание**: формирование эстетической культуры на основе российских традиционных духовных ценностей, приобщение к лучшим образцам отечественного и мирового искусства;
- **экологическое воспитание**: формирование экологической культуры, ответственного, бережного отношения к природе, окружающей среде на основе российских традиционных духовных ценностей;
- **трудовое воспитание**: воспитание уважения к труду, трудящимся, результатам труда (своего и других людей), ориентации на трудовую деятельность, получение профессии, личностное самовыражение в



продуктивном, нравственно достойном труде в российском обществе, на достижение выдающихся результатов в труде, профессиональной деятельности;

- **физическое воспитание и воспитание культуры здорового образа жизни и безопасности:** развитие физических способностей с учетом возможностей и состояния здоровья, формирование культуры здорового образа жизни, личной и общественной безопасности;

- **познавательное направление воспитания:** стремление к познанию себя и других людей, природы и общества, к знаниям, образованию.

#### **1.4. Основные традиции и уникальность воспитательной деятельности**

Основные традиции воспитания в детском лагере являются:

- совместная деятельность детей и взрослых, как ведущий способ организации воспитательной деятельности;
- создание условий, при которых для каждого ребенка предполагается роль в совместных делах (от участника до организатора, лидера того или иного дела);
- создание условий для приобретения детьми нового социального опыта и освоения новых социальных ролей;
- проведение общих мероприятий детского лагеря с учетом конструктивного межличностного взаимодействия детей, их социальной активности;
- включение детей в процесс организации жизнедеятельности временного детского коллектива;
- формирование коллективов в рамках отрядов, кружков,

студий, секций и иных детских объединений, установление в них доброжелательных товарищеских взаимоотношений;

- обмен опытом между детьми в формате «дети-детям»;
- ключевой фигурой воспитания является ребенок, главную роль в воспитательной деятельности играет педагог, реализующий по отношению к детям защитную, лично развивающую, организационную, посредническую (в разрешении конфликтов) функции.

Уникальность воспитательного процесса в детском лагере заключается в кратковременности, автономности, сборности.

Кратковременность – короткий период лагерной смены (14 дней), характеризующийся динамикой общения, деятельности, в процессе которой ярче высвечиваются личностные качества.

Автономность – изолированность ребенка от привычного социального окружения, «нет дневника», вызова родителей – все это способствует созданию обстановки доверительности.

Сборность – предполагает объединение детей с разным социальным опытом и разным уровнем знаний, не скованных «оценками» прежнего окружения, каждый ребенок имеет возможность «начать все сначала».

Программа предусматривает материальные и моральные формы поощрения детей и подростков.

Моральные формы поощрения:

- грамоты, дипломы;
- благодарственные письма в адрес родителей.

Материальные поощрения:

- в течение всей смены каждый отряд борется за почетное звание «Первых». Все результаты участия отрядов в конкурсах, играх и т.п. заносятся на экран соревнований, ребята собирают фишки с эмблемой лагеря, где команда (отряд) прошли успешно все испытания. Поощрение лучших отрядов осуществляется исходя из возможностей лагеря.

## **Раздел II. СОДЕРЖАНИЕ, ВИДЫ И ФОРМЫ ВОСПИТАТЕЛЬНОЙ ДЕЯТЕЛЬНОСТИ**

Достижение цели и решение задач воспитания осуществляется в рамках всех направлений деятельности детского лагеря. Содержание, виды и формы воспитательной деятельности представлены в соответствующих модулях.

Реализация конкретных форм воспитательной работы воплощается в Календарном плане воспитательной работы (Приложение), утверждаемом ежегодно на предстоящий год (сезон) с учетом направлений воспитательной работы, установленных в настоящей Программе воспитания.

### **ИНВАРИАНТНЫЕ МОДУЛИ**

#### **2.1. Модуль «Будущее России»**

Направлен на формирование сопричастности к истории, географии Российской Федерации, ее этнокультурному, географическому разнообразию, формирование национальной идентичности.

#### **1. Церемония подъема (спуска) Государственного флага Российской Федерации и исполнение Государственного гимна Российской Федерации.**

Использование Государственного флага и исполнение Государственного гимна Российской Федерации при проведении церемонии подъема (спуска) Государственного флага Российской Федерации регламентируется Методическими рекомендациями «Об использовании государственных символов Российской Федерации при обучении и воспитании детей и молодежи в образовательных организациях, а также организациях отдыха детей и их оздоровления» (Письмо Минпросвещения России от 15.04.2022 № СК-295/06) и «Стандартом Церемонии поднятия (спуска) Государственного флага Российской Федерации» (Письмо Минпросвещения России от 17.06.2022 № АБ-1611/06).

Торжественная церемония подъема (спуска) Государственного флага Российской Федерации проводится ежедневно.

Деятельность реализуется по направлениям:

- Дни единых действий, которые обязательно включаются в календарный планвоспитательной работы и проводятся по единым федеральным методическимрекомендациям и материалам:

- 1 июня - День защиты детей;
- 5 июня - День эколога;
- 6 июня - день русского языка;
- 12 июня - День России;
- 22 июня - День памяти и скорби;
- 27 июня – День молодежи;
- 8 июля – День семьи, любви и верности;
- День Российского движения и молодежи;
- День «Орлят России».

- Участие во всероссийских мероприятиях и акциях, посвященных значимымотечественным и международным событиям.

- Проведение всероссийских и региональных мероприятий.

- Взаимодействие с общественными организациями Российской Федерации, региона.

- Формирование межкультурных компетенций.

## **2.2. Модуль «Ключевые мероприятия детского лагеря»**

Ключевые мероприятия – это главные традиционные мероприятия детского лагеря, в которых принимает участие большая часть детей.

- Торжественноеоткрытиеизакрытиесмены(программы).
- Тематическиеиспортивныепраздники,творческиефестивали.
- Акции,конкурсы,проекты,которыереализуютсявтечениесмены.
  - Участие во всероссийских, региональных и муниципальных мероприятияхиакциях,посвященныхзначимымотечественными международнымсобытиям.
  - Ежедневныеутренниелинейки.
- Мероприятия,направленныенаподдержкусемейноговоспитания.
- Программа«ПроДвижение».
- Участиевовсехгородскихмероприятиях.
- Созданиефотоивидеоархива.
- Ежедневныепятиминуткибезопасностипередуходомдомой.

## **2.3. Модуль «Отрядная работа»**

Воспитатель/вожатый организует групповую и индивидуальную работу с детьми вверенного ему временного детского коллектива – отряда. Временный детский коллектив или отряд – это группа детей, объединенных в целях организации их жизнедеятельности в условиях детского лагеря.

Для эффективного использования воспитательного потенциала отрядной работы необходимо учитывать особенности временного детского коллектива:

- Коллектив функционирует в течение короткого промежутка времени (14 дней).

- Автономность существования: влияние внешних факторов уменьшается, ослабляется влияние прежнего социума, например, семьи, класса, друзей. В то же время у коллектива появляется новое место жизнедеятельности.

- Коллективная деятельность. Участники коллектива вовлечены в совместную деятельность.

- Завершенность развития: полный цикл: от формирования до завершения функционирования.

Отрядная работа строится с учетом закономерности развития временного детского коллектива (роста межличностных отношений) и логики развития лагерной смены.

Реализация воспитательного потенциала отрядной работы предусматривает:

- планирование и проведение отрядной деятельности;
- поддержку активной позиции каждого ребенка, предоставления им возможности обсуждения и принятия решений, создания благоприятной среды для общения; доверительное общение и поддержку детей в решении проблем, конфликтных ситуаций;
- организацию интересных и полезных для личностного развития ребенка совместных дел, позволяющих вовлекать в них детей с разными потребностями, давать им возможности для самореализации, устанавливать и укреплять доверительные отношения, стать для них значимым взрослым, задающим образцы поведения; вовлечение каждого ребенка в отрядные дела и общелагерные мероприятия в разных ролях: сценаристов, постановщиков, исполнителей, корреспондентов и редакторов, ведущих, декораторов и т.д.;
- формирование и сплочение отряда (временного детского коллектив) через игры, тренинги на сплочение и командообразование, огонек знакомства, визитки; сформировать дружный и сплоченный отряд поможет знание периодов развития временного детского коллектива – этапов развития межличностных отношений;
- предъявление единых педагогических требований (ЕПТ) по выполнению режима и распорядка дня, по самообслуживанию, дисциплине и поведению, санитарно-гигиенических требований;
- принятие совместно с детьми законов и правил отряда, которым они будут следовать в детском лагере, а также символов, названия, девиза, эмблемы, песни, которые подчеркнут принадлежность именно к этому конкретному коллективу;
- диагностику интересов, склонностей, ценностных ориентаций, выявление лидеров, аутсайдеров через наблюдение, игры, анкеты;
- аналитическую работу с детьми: анализ дня, анализ ситуации, мероприятия, анализ смены, результатов;
- поддержка детских инициатив и детского самоуправления;

- сбор отряда: хозяйственный сбор, организационный сбор, утренний информационный сбор отряда и др.;
- огонек (отрядная «свеча»): огонек знакомства, огонек – анализ дня, огонек прощания, тематический огонек. Специфическая форма общения детей и взрослых, представляющая собой коллективное обсуждение отрядом и педагогами прожитого дня, анализ проведенных акций и складывающихся в отряде взаимоотношений. Огонек – это камерное общение, сугубо отрядная форма работы.

#### **2.4. Модуль «Коллективно-творческое дело (КТД)»**

КТД как особый тип формы воспитательной работы, как социальная деятельность детской группы, направленная на создание нового продукта (творческого продукта) разработаны и названы так И.П. Ивановым. Основу данной методики составляет коллективная творческая деятельность, предполагающая участие каждого члена коллектива во всех этапах организации деятельности от планирования до анализа.

Это форма организации деятельности группы детей, направленная на взаимодействие коллектива, реализацию и развитие способностей ребенка, получение новых навыков и умений, при которой вожатые действуют как старшие помощники и наставники детей. КТД могут быть отрядными и общелагерными.

Различаются следующие виды КТД по направленности деятельности: трудовые, познавательные, художественные, экологические, досуговые, спортивные. Каждый вид коллективного творческого дела обогащает личность определенным видом общественного ценного опыта.

Коллективные творческие дела:

- **«Камера! Мотор» (игровая программа)**
- **«Движение ТВ. Новый уровень!»**
- **«Непутевые заметки» (познавательная программа)**
- **«Школа юного волонтера» (игра-путешествие)**
- **«Вокруг света» (квест-игра)**
- **«Дружба начинается с улыбки» (акция)**
- **«Гала-концерт «Минута Славы»»**
- **«Страницы из истории России» (Квест-игра)**

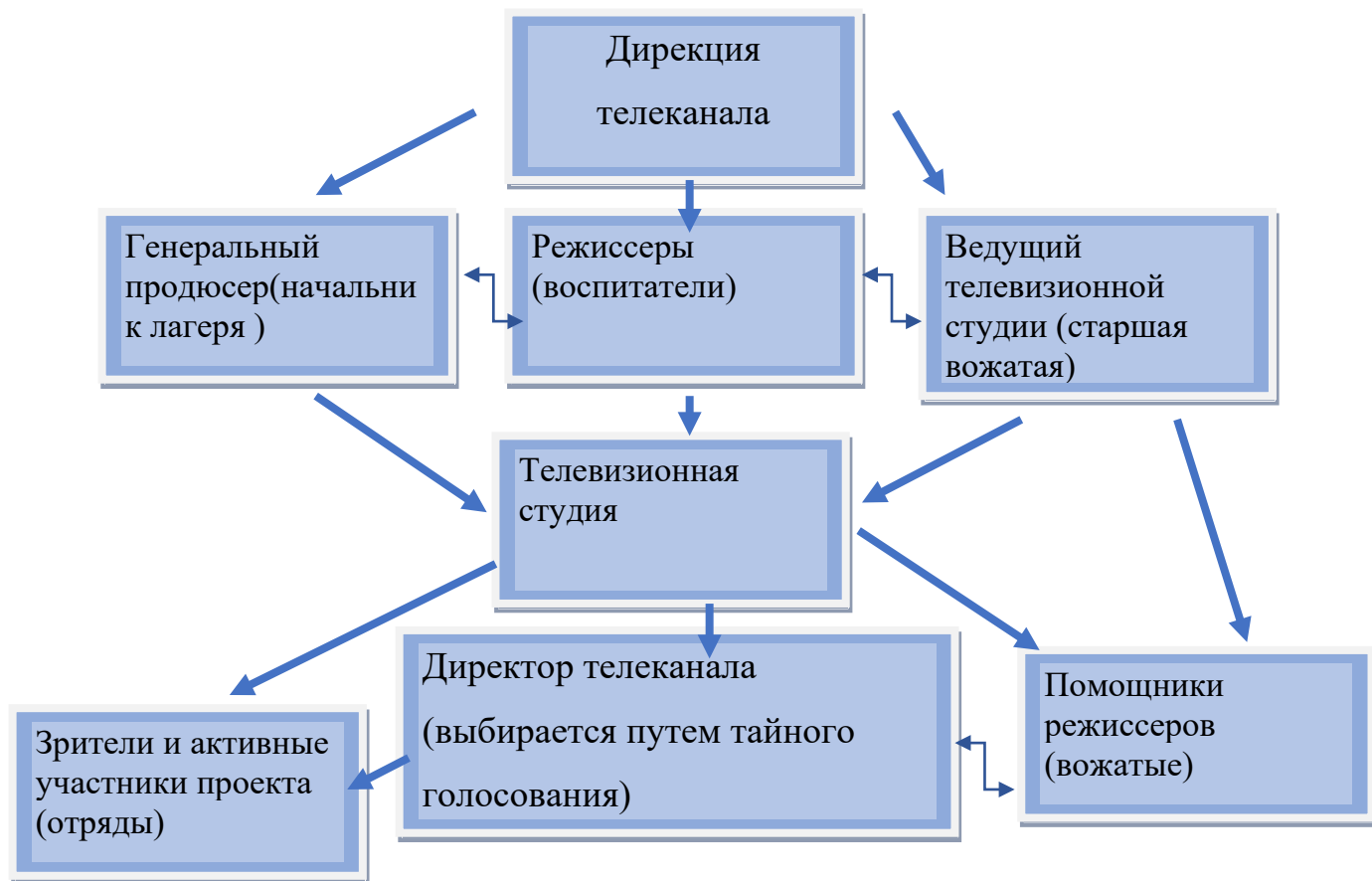
#### **2.5. Модуль «Самоуправление»**

Реализация воспитательного потенциала системы детского самоуправления направлена на формирование детско-взрослой общности, основанной на партнерстве детей и взрослых по организации совместной деятельности, предполагает реализацию детской активности и направлена на развитие коммуникативной культуры детей, инициативности и ответственности, формирование навыков общения и сотрудничества, поддержку творческой самореализации детей.

Самоуправление формируется с первых дней смены, то есть в организационный период.

## Структура управления в лагере с дневным пребыванием детей

### «ПроДвижение»



### 2.6. Модуль «Дополнительное образование»

Дополнительное образование детей в детском лагере является одним из основных видов деятельности и реализуется через:

- программы профильных (специализированных, тематических) смен;
- деятельность кружковых объединений, секций, клубов по интересам, студий, дополняющих программы смен в условиях детского лагеря.

В школе созданы условия для реализации дополнительного образования:

- организационные условия;
- кадровые условия;
- психологические условия;
- программно-методические условия.

Основные формы организации деятельности объединений по интересам, реализующих дополнительные общеразвивающие программы – кружок, студия, клуб, ансамбль, творческое объединение; формы учебных занятий – групповые, практические занятия, репетиционные, беседы; массовые формы – праздники, выступления, фестивали, презентации, концерты, выставки, экскурсии, соревнования, состязания, конкурсы.

В детском лагере реализуются дополнительные общеразвивающие программы по 2 направленностям:

- художественная–2 объединения;
- физкультурно-спортивная – 1 объединение.

**Художественная направленность** ориентирована на обучение, воспитание и развитие учащихся средствами различных видов изобразительного, музыкального искусства, декоративно-прикладного творчества и дизайна, развитие творческих особенностей, воспитание нравственно-эстетических и коммуникативных навыков.

В основу работы по данному направлению положены ключевые воспитательные задачи, базовые национальные ценности российского общества.

Цель: приобщить школьников к пониманию и к самостоятельной осознанной деятельности по созданию художественно-организационного пространства.

Основными задачами являются:

- формирование общечеловеческих ценностей в контексте формирования у обучающихся гражданской идентичности;
- воспитание нравственного, ответственного, инициативного и компетентного гражданина России;
- приобщение обучающихся к культурным ценностям своей этнической или социокультурной группы;
- сохранение базовых национальных ценностей российского общества;
- последовательное расширение и укрепление ценностно-смысловой сферы личности.

Данная направленность представлена следующими объединениями:

«Умелые ручки», «Волшебные кисточки».

**Физкультурно-оздоровительная направленность** сконцентрирована на укреплении здоровья, формировании навыков здорового образа жизни, двигательных умений и навыков физкультурно-спортивной деятельности, морально-волевых качеств системы ценностей приоритетом жизни и здоровья.

Данная направленность представлена спортивной секцией «Подвижные игры».

Итогом работы в данном направлении является участие в спортивных соревнованиях, творческих презентациях, показательных выступлениях, спортивных конкурсах различных уровней.

Формы подведения итогов реализации дополнительных общеразвивающих программ – общешкольные выставки, конкурсы, концерты, мероприятия, праздники, проектная деятельность. Участие в муниципальных и региональных мероприятиях, фестивалях, конкурсах, соревнованиях. Реализация воспитательного потенциала дополнительного образования предполагает:

- 1) приобретение новых знаний, умений, навыков в привлекательной, отличной от учебной деятельности, форме;
- 2) развитие и реализация познавательного интереса;
- 3) вовлечение детей в интересную и полезную для них деятельность, которая предоставит им возможность самореализоваться в ней, приобрести социально значимые знания, развить в себе важные для своего

личностного развития социально значимые отношения, получить опыт участия в социально значимых делах;

4) формирование и развитие творческих способностей обучающихся.

## **2.7. Модуль «Здоровый образ жизни»**

Модуль предполагает восстановление физического и психического здоровья в благоприятных природных и социокультурных условиях, освоение способов восстановления и укрепление здоровья, формирование ценностного отношения к собственному здоровью, способов его укрепления и т.п.

Основными составляющими здорового образа жизни являются: оптимальный уровень двигательной активности, рациональное питание, соблюдение режима дня, личная гигиена, соблюдение правил поведения, позволяющих избежать травм и других повреждений.

Система мероприятий в детском лагере, направленных на воспитание ответственного отношения у детей к своему здоровью и здоровью окружающих, включает:

- физкультурно-спортивных мероприятия: зарядка, спортивные соревнования, эстафеты, спортивные часы;
- спортивно-оздоровительные события и мероприятия на свежем воздухе
- просветительские беседы, направленные на профилактику вредных привычек и привлечение интереса детей к занятиям физкультурой и спортом.

## **2.8. Модуль «Организация предметно-эстетической среды»**

Окружающая ребенка предметно-эстетическая среда детского лагеря обогащает его внутренний мир, способствует формированию у него чувства вкуса и стиля, создает атмосферу психологического комфорта, поднимает настроение, предупреждает стрессовые ситуации, способствует позитивному восприятию ребенком детского лагеря.

Реализация воспитательного потенциала предметно-эстетической среды предусматривает:

- тематическое оформление интерьера помещений детского лагеря (вестибюля, коридоров, рекреаций, залов, лестничных пролетов и т.п.);
- оборудование отрядных мест, спортивных и игровых площадок;
- оформление отрядных уголков, позволяющее детям проявить свои фантазию и творческие способности. Отрядный уголок – форма отражения жизнедеятельности отряда, постоянно действующая, информирующая и воспитывающая одновременно, вызывающая интерес и стимулирующая активность детей. В оформлении отрядного уголка принимает участие весь отряд, вожатый является организатором и идейным вдохновителем.
- событийный дизайн – оформление пространства проведения событий (праздников, церемоний, творческих вечеров, выставок, КТД, отрядных дел и т.п.);



- оформление образовательной, досуговой и спортивной инфраструктуры;
- совместная с детьми разработка, создание и популяризация особой лагерной и отрядной символики (флаг, гимн, эмблема, логотип, элементы костюма и т.п.);
- акцентирование внимания детей посредством элементов предметно-эстетической среды (стенды, плакаты, инсталляции) на важных для воспитания ценностях детского лагеря, его традициях, правилах;
- звуковое пространство детском лагере – работа детского радио, аудио сообщения (информация, музыка) позитивной духовно-нравственной, гражданско-патриотической воспитательной направленности, исполнение гимна РФ;
- «места новостей» – оформленные места, стенды в помещениях (холл первого этажа, рекреации), содержащие в доступной, привлекательной форме новостную информацию позитивного гражданско-патриотического, духовно-нравственного содержания, поздравления, афиши и т.п.;
- размещение регулярно сменяемых экспозиций творческих работ детей, демонстрирующих их способности, знакомящих с работами друг друга, фотоотчетов об интересных событиях детском лагере.

## **2.9. Модуль «Профилактика и безопасность»**

Профилактика и безопасность – профилактика девиантного поведения, конфликтов, создание условий для успешного формирования и развития личностных ресурсов, способствующих преодолению различных трудных жизненных ситуаций и влияющих на повышение устойчивости к неблагоприятным факторам;

Реализация воспитательного потенциала профилактической деятельности в целях формирования и поддержки безопасной и комфортной среды в детском лагере предусматривает:

- физическую и психологическую безопасность ребенка в новых условиях;
- целенаправленную работу всего педагогического коллектива по созданию в детском лагере эффективной профилактической среды обеспечения безопасности жизнедеятельности как условия успешной воспитательной деятельности;
- разработку и реализацию разных форм профилактических воспитательных мероприятий: безопасность в цифровой среде, вовлечение в деструктивные группы в социальных сетях, безопасность дорожного движения, противопожарная безопасность, гражданская оборона, антитеррористическая, антиэкстремистская безопасность и т.д.;
- организацию превентивной работы со сценариями социально одобряемого поведения, развитие у обучающихся навыков саморефлексии, самоконтроля, устойчивости к негативному воздействию, групповому давлению;

- поддержку инициатив детей, педагогов в сфере укрепления безопасности жизнедеятельности в детском лагере, профилактики правонарушений, девиаций, организация деятельности, альтернативной девиантному поведению – познание (путешествия), испытание себя (походы, спорт), значимое общение, любовь, творчество, деятельность (в том числе профессиональная, религиозно-духовная, благотворительная, искусство и др.).

Мероприятия:

- Викторина безопасности (ПДД, пожарная безопасность, игра на свежем воздухе, информационная безопасность, правила поведения вблизи открытых водоёмов)
- Минутка ПДД «Уроки тетушки Совы «Азбука дорожной безопасности» (просмотр м/ф)
- «Безопасность на воде в летний период» (беседа)
- Беседа «Безопасный маршрут»

Инструктажи:

«Правила пожарной безопасности»  
«Правила поведения детей в лагере»  
«Правила при поездках в автотранспорте»  
«Безопасность детей при проведении спортивных мероприятий»  
«Правила дорожного движения»  
«Правила безопасного поведения на водных объектах и оказания помощи пострадавшим на воде»  
«Электробезопасность»  
«О дополнительных антитеррористических мерах в условиях специальной военной операции»

## **2.10. Модуль «Работа с вожатыми/воспитателями»**

Главными субъектами успешной и качественной работы с детьми в детском лагере являются вожатые/воспитатели, а также они являются важным участником системы детско-взрослой воспитывающей общности. От их компетентности, профессиональной готовности, увлеченности зависит, насколько дети смогут раскрыть свой потенциал, осознать себя частью сообщества детского лагеря. Детский лагерь для ребенка начинается с вожатого, раскрывается через вожатого. Все нормы и ценности актуализируются ребенком, в том числе через личность вожатого/воспитателя.

Имеются:

- перспективный план работы старших вожатых;
- план воспитательной работы воспитателей детского лагеря

## **ВАРИАТИВНЫЕ МОДУЛИ**

### **2.11. Модуль «Работа с родителями»**

Работа с родителями или законными представителями осуществляется в рамках следующих видов и форм деятельности:

На групповом уровне:

- родительские дни (дни посещения родителей), во время которых родители могут посещать детский лагерь для получения представления о деятельности детского лагеря;

- творческий отчетный концерт для родителей.

На индивидуальном уровне:

- работа специалистов по запросу родителей для решения острых конфликтных ситуаций;

- индивидуальное консультирование с целью координации воспитательных усилий педагогов и родителей.

### **2.12. Модуль «Экскурсии и походы»**

Организация для детей экскурсий, походов и реализация их воспитательного потенциала.

Экскурсии, походы помогают ребятам расширить свой кругозор, получить новые знания об окружающей его социальной, культурной, природной среде, научиться уважительно и бережно относиться к ней, приобрести важный опыт социально одобряемого поведения в различных ситуациях. С этой целью для детей организуются экологические тропы, тематические экскурсии: профориентационные экскурсии, экскурсии по памятным местам и местам боевой славы, в музей, картинную галерею, технопарк и др.

На экскурсиях, в походах создаются благоприятные условия для воспитания у детей самостоятельности и ответственности, формирования у них навыков самообслуживающего труда, обучения рациональному использованию своего времени, сил, имущества.

### **2.13. Модуль «Детское медиапространство»**

Цель детского медиапространства (создание и распространение текстовой, аудио и видео информации) – развитие коммуникативной культуры, формирование навыков общения и сотрудничества, поддержка творческой самореализации детей. Воспитательный потенциал детского медиапространства реализуется в рамках следующих видов и форм деятельности:

- детский редакционный совет и консультирующих их взрослых, целью которого является освещение через детское радио наиболее интересных моментов жизни детского лагеря «Продвижение»;

- детский медиациентр – созданная из заинтересованных добровольцев группа информационно-технической поддержки мероприятий, осуществляющая видеосъемку и мультимедийное сопровождение; детская интернет-группа, принимающая участие в поддержке интернет-сайт

детского лагеря в официальной группе в социальной сети «ВКонтакте», [https://vk.com/sh15\\_so](https://vk.com/sh15_so); <https://vk.com/club188437794>

- с целью освещения деятельности детского лагеря в информационном пространстве, привлечения внимания общественности к детскому лагерю, информационного продвижения ценностей детского лагеря и организации виртуальной диалоговой площадки, на которой детьми, педагогическими работниками и родителями могли бы открыто обсуждаться значимые для лагеря вопросы;
- участие детей в региональных или всероссийских конкурсах детских медиа.

#### **2.14. Модуль «Цифровая среда воспитания»**

Модуль является вспомогательным, не уменьшает важности и значимости очных воспитательных мероприятий для детей.

Цифровая среда воспитания – совокупность условий для реализации воспитательной деятельности с применением дистанционных технологий, электронных информационных ресурсов, цифрового контента и технологических средств. Развитие цифровой среды воспитания особенно актуально в условиях сохранения рисков распространения COVID-19.

Цифровая среда воспитания предполагает следующее:

- формирование культуры информационной безопасности, информационной грамотности, противодействие распространению идеологии терроризма;
- освещение деятельности детского лагеря в официальных группах в социальных сетях и на официальном сайте детского лагеря.

#### **2.15. Модуль «Социальное партнерство»**

Взаимодействие с другими образовательными организациями, организациями культуры и спорта, общественными объединениями, традиционными религиозными организациями народов России (православие, ислам, буддизм, иудаизм), разделяющими в своей деятельности цель и задачи воспитания, ценности и традиции уклада детского лагеря.

Реализация воспитательного потенциала социального партнерства предусматривает:

- участие представителей организаций-партнеров, в том числе в соответствии с договорами о сотрудничестве, в проведении отдельных мероприятий в рамках рабочей программы воспитания и календарного плана воспитательной работы (выставки, встречи, тематические дни, дни открытых дверей, государственные, региональные, тематические праздники, торжественные мероприятия и т.п.);
- проведение на базе организаций-партнеров экскурсий, встреч, акций воспитательной направленности при соблюдении требований законодательства Российской Федерации;
- социальные проекты, совместно разрабатываемые и реализуемые детьми, педагогами с организациями-партнерами благотворительной, экологической, патриотической, трудовой и т.д. направленности, ориентированные на

воспитание детей, преобразование окружающего социума, позитивное воздействие на социальное окружение.

### СОЦИАЛЬНОЕ ПАРТНЕРСТВО



## **Раздел III. ОРГАНИЗАЦИЯ ВОСПИТАТЕЛЬНОЙ ДЕЯТЕЛЬНОСТИ**

### **3.1. Особенности организации воспитательной деятельности**

Программа воспитания реализуется посредством формирования социокультурного воспитательного пространства при соблюдении условий создания уклада, отражающего готовность всех участников образовательных отношений руководствоваться едиными принципами и регулярно воспроизводить наиболее ценные воспитательно значимые виды совместной деятельности.

Детский лагерь – особое образовательное учреждение, в котором создаются условия для обеспечения воспитывающей, эмоционально-привлекательной деятельности детей, удовлетворения потребности в новизне впечатлений, творческой самореализации, общении и самодеятельности. Кратковременный характер пребывания, новое социальное окружение, разрыв прежних связей, позитивная окраска совместной деятельности со сверстниками, постоянное сопровождение взрослых и др. позволяют создать оптимальные условия для осуществления воспитательной деятельности и актуализации самовоспитания.

Воспитательный потенциал детского лагеря обладает рядом преимуществ по сравнению с другими образовательными организациями:

- добровольность в выборе деятельности и формы ее реализации в детском демократическом сообществе;
- творческий характер деятельности;
- опыт неформального общения, взаимодействия, сотрудничества с детьми и взрослыми.

Воспитательный потенциал детского лагеря позволяет осуществлять воспитание через изменение, конструирование особой среды проживания в условиях временного детского объединения – социальной микросреды, в которой протекает жизнедеятельность детей в условиях детского лагеря.

На базе МБОУ «ООШ № 15» уже на протяжении многих лет действует лагерь с дневным пребыванием детей. За это время сложилось много хороших лагерных традиций, появился интересный, перспективный опыт работы, зародилась и окрепла система лагерного управления. С этого учебного года было создано первичное отделение «Движения первых». В данном школьном движении обучающиеся развивают свои коммуникативные навыки, навыки командного принятия решения, навыки саморазвития, самосовершенствования, навыки решения творческих и практических задач, а также навыки организации своего свободного времени, здорового образа жизни, активного отдыха, получают воспитание гражданственности, патриотизма и толерантного поведения. В этом году лагерь планирует свою работу по всем 12 направлениям детских инициатив РДДМ, определенных на первом съезде «Движения первых» в г.Москве. Соответственно будет максимальное вовлечение ребят лагеря в ряды РДДМ.

Мы стремимся охватывать организованным отдыхом максимальное количество детей младшего школьного возраста, и в первую очередь это относится к категории детей, находящихся в трудной жизненной ситуации.

### **Основные характеристики уклада детского лагеря:**

основные вехи истории детского лагеря, включенность в историко-культурный контекст территории, «миссия» детского лагеря в самосознании педагогического коллектива;

- местоположение и социокультурное окружение (местное, региональное), историко-культурная, этническая, конфессиональная специфика населения местности, региона;
- организационно-правовая форма, направленность детского лагеря, образовательных программ (смен), режим деятельности (сезонного или круглогодичного действия, круглосуточного или дневного пребывания);
- наличие социальных партнеров;
- особенности детского лагеря, определяющие «уникальность» лагеря;
  - наличие существенных проблемных зон, дефицитов, препятствий в воспитательной деятельности и решения этих проблем;
- кадровое обеспечение воспитательной деятельности.

Лагерь с дневным пребыванием детей располагается на базе муниципального бюджетного общеобразовательного учреждения «Основная общеобразовательная школа № 15».

Муниципальное бюджетное общеобразовательное учреждение «Основная общеобразовательная школа № 15» Старооскольского городского округа располагается в юго-западной части Старооскольского городского округа по адресу: микрорайон «Молодогвардеец», дом 15, имеет безопасные транспортные подъездные пути и подходы к школе. Микрорайон школы – жилые многоквартирные дома, общежития малосемейного типа. Социальный статус населения микрорайона школы: большинство населения люди рабочих профессий, имеется категория безработных.

В здании школы располагается Детская школа искусств им. М.Г. Эрденов № 1, что позволяет максимально использовать образовательный потенциал, материальную базу и кадровые ресурсы учреждений дополнительного образования для организации воспитательной деятельности в лагере.

Кадровый состав педагогического коллектива МБОУ «ООШ № 15» – основной источник положительного влияния на детей. Педагоги грамотно организуют воспитательную деятельность, о чём свидетельствует позитивная динамика результатов деятельности по качеству образования и воспитания в школе.

#### ***Отличительные особенности программы***

Данная программа рассчитана на 14 дней лагерной смены. Это модифицированная рабочая программа, измененная с учетом предложений воспитанников и их родителей: введены разнообразные мероприятия по своей направленности, разработана кружковая работа.

**Новизна программы** заключается в том, весь период насыщен разноплановой интересной деятельностью, четким режимом жизнедеятельности и питания. На время всей смены лагерь становится телевизионной студией. Все участники смены, отдыхающие в школьном лагере, становятся главными героями различных телешоу под руководством генерального продюсера (начальника лагеря).

Вся жизнедеятельность в лагере пронизана тематикой телеканала. В связи с этим многие объекты лагеря переименованы в соответствии с телевизионными терминами.

#### ***Направленность программы***

Данная программа **по своей направленности** является комплексной, т. е. включает в себя разноплановую деятельность, объединяет различные направления оздоровления, отдыха и занятости детей и подростков в период каникул в условиях лагеря с дневным пребыванием.

#### ***Адресат программы***

Основной состав лагеря – это дети и подростки в возрасте от 7 до 15 лет, обучающиеся МБОУ «ООШ № 15». При комплектовании особое внимание уделяется детям из малообеспеченных, многодетных, неполных семей, а также детям, находящимся в трудной жизненной ситуации. Деятельность воспитанников во время лагерной смены осуществляется в разновозрастных отрядах.

#### ***Цель программы***

Создать благоприятные условия для укрепления здоровья и организации досуга учащихся во время каникул, развития творческого и интеллектуального потенциала личности, ее индивидуальных способностей и дарований, творческой и физической активности с учетом интересов и возможностей.

#### ***Кадровое обеспечение воспитательной деятельности***

В реализации программы участвуют опытные педагоги образовательной организации:

- начальник лагеря;
- старший вожатый;
- воспитатели;
- медицинский работник;
- инструктор по физической культуре;
- библиотекарь;
- социальный педагог.

### **3.2. Анализ воспитательного процесса и результатов воспитания**

Основным методом анализа воспитательного процесса в детском лагере является самоанализ воспитательной работы, который проводится каждую смену с целью выявления основных проблем и последующего их решения, совершенствования воспитательной работы в детском лагере.

Основными принципами, на основе которых осуществляется самоанализ воспитательной работы в детском лагере, являются:



- принцип гуманистической направленности осуществляемого анализа, ориентирующий экспертов на уважительное отношение как к воспитанникам, так и к педагогам, реализующим воспитательный процесс;

- принцип приоритета анализа сущностных сторон воспитания, ориентирующий экспертов на изучение не количественных его показателей, а качественных – таких как содержание и разнообразие деятельности, характер общения и отношений между детьми и взрослыми;

- принцип развивающего характера осуществляемого анализа, ориентирующий экспертов на использование его результатов для совершенствования воспитательной деятельности педагогических работников: грамотной постановки ими цели и задач воспитания, умелого планирования своей воспитательной работы, адекватного подбора видов, форм и содержания их совместной с детьми деятельности.

Основные направления анализа воспитательного процесса:

1. Результаты воспитания, социализации и саморазвития детей.

Критерием, на основе которого осуществляется данный анализ, является динамика личностного развития детей в отряде за смену.

Главный инструмент – педагогическое наблюдение. Очень важно фиксировать личностные изменения, в том числе в педагогическом дневнике.

Важную роль играет аналитическая работа с детьми, которая помогает им оценить и понять приобретенный в лагере опыт, зафиксировать изменения, наметить дальнейшие планы по саморазвитию.

2. Состояние организуемой в детском лагере совместной деятельности детей и взрослых.

Критерием, на основе которого осуществляется данный анализ, является наличие в детском лагере интересной, событийно насыщенной и личностно развивающей совместной деятельности детей и взрослых. Внимание сосредотачивается на вопросах, связанных с качеством *(выбираются вопросы, которые помогут проанализировать проделанную работу, описанную в соответствующих содержательных модулях)*.

Методы анализа, которые могут использоваться детским лагерем при проведении самоанализа организуемой воспитательной работы:

- социологические: опрос участников образовательных отношений, экспертный анализ, фокус-группа, анализ документов и контекстный анализ;

- педагогические: тестирование, собеседование, педагогическое наблюдение, игровые методы, аналитическая работа с детьми, метод самооценки.

Основным предметом анализа, организуемого в детском лагере воспитательного процесса является воспитательная работа.

Объектом анализа являются воспитательные мероприятия и результаты воспитательной работы.

Итогом самоанализа организуемой в детском лагере воспитательной работы является перечень выявленных проблем, над которыми предстоит работать педагогическому коллективу.

Механизм отслеживания результативности программы реализуется посредством следующих диагностических методик:

Критерий	Показатель	Метод
Сохранение и укрепление здоровья	Отсутствие травм. Низкий показатель заболеваемости. Положительный эмоциональный настрой. Знание режима дня, основы правильного питания, личной гигиены, правил безопасного поведения, об отрицательном воздействии на здоровье ПАВ	Термометрия. Контроль и наблюдение воспитателей и медицинского работника за общим самочувствием детей и подростков. Отсутствие жалоб. Соблюдение техники безопасности при проведении мероприятий. Мониторинг антропометрических данных (рост, вес, зрение)
Самореализация в разных видах деятельности	Активное участие в мероприятиях лагерной смены.	Мониторинг участия. Разноплановая досуговая деятельность. Анкетирование детей и подростков.
Приобретение опыта общения со сверстниками и взрослыми	Благоприятный психологический климат в детском и взрослом коллективах. Отсутствие конфликтов. Коммуникабельность.	Наблюдение. Экран настроения. Психологические игры, тренинги, консультации
Личностный рост	Личная заинтересованность детей и подростков в организации и проведении мероприятий.	Наблюдение. Анкетирование детей и подростков.
Принятие норм и правил поведения	Снижение асоциального поведения. Отсутствие правонарушений.	Наблюдение. Психологические игры, тренинги, консультации
Удовлетворенность работой лагеря, воспитателей	Количественный показатель участие детей в конкурсах, выставках, соревнованиях. Реализация проектов профильного отряда.	Анкетирование детей, и подростков (ПРИЛОЖЕНИЕ 2)

