

СОГЛАСОВАНО:
Начальник управления образования
администрации Старооскольского
городского округа

_____ Н.Е. Дереча

«__» _____ 2021 года

УТВЕРЖДАЮ:
Директор МБОУ «ООШ № 15»
Старооскольского городского округа

_____ Е.Ю. Орехова

«__» _____ 2021 года

СОГЛАСОВАНО:
Начальник ОГИБДД УМВД России
по г. Старый Оскол

_____ М.А. Кашкин

«__» _____ 2021 года

ПАСПОРТ

дорожной безопасности образовательного учреждения

муниципального бюджетного общеобразовательного учреждения

«Основная общеобразовательная школа № 15»

Старооскольского городского округа

2021 год

ОБЩИЕ СВЕДЕНИЯ

Наименование ОУ	муниципальное бюджетное общеобразовательное учреждение «Основная общеобразовательная школа № 15»
Тип образовательной организации	общеобразовательное
Юридический адрес:	309502, РФ, Белгородская область, г. Старый Оскол, микрорайон Молодогвардеец, дом 15
Фактический адрес:	309502, РФ, Белгородская область, г. Старый Оскол, микрорайон Молодогвардеец, дом 15
Руководители образовательной организации:	
Директор	Орехова Елена Юрьевна, тел.(4725) 24-01-01
Заместитель директора	Шевченко Светлана Владимировна, тел.(4725) 24-01-01
Ответственные работники муниципального органа образования	ведущий специалист Управления образования администрации Старооскольского городского округа Кудинова Дарья Вячеславовна, тел. (4725) 22-55-48
Ответственные от Госавтоинспекции	капитан полиции, начальник ОГИБДД УМВД России по г. Старый Оскол Кашкин Михаил Анатольевич, тел. (4725) 24-54-05, (4725) 44-05-85; 02 старший инспектор ОР ДПС ГИБДД по г. Старый Оскол Мазалов Алексей Викторович, тел. 8-910-328-57-23 преподаватель ОБЖ
Ответственные работники за мероприятия по профилактике детского травматизма	Морозова Наталия Вячеславовна, тел. (4725) 24-01-01
Руководитель или ответственный работник дорожно-эксплуатационной организации, осуществляющий содержание улично-дорожной сети (УДС)	муниципальное унитарное предприятие «Оскольские дороги» Старороскольского городского округа Белгородской области Приемная (4725) 22-45-63 Диспетчер (4725) 22-09-32
Руководитель или	директор МУП "Старооскольское городское многоотраслевое

ответственный работник дорожно-эксплуатационной организации, осуществляющей содержание технических средств дорожного движения (ТСОДД)	производственное объединение коммунального хозяйства" тел. (4725) 22-12-728, (4725) 22-15-62
Количество обучающихся (учащихся, воспитанников)	340 (триста сорок)
Наличие уголка БДД	все кабинеты начальных классов, фойе школы 1 этаж
Наличие класса по БДД	не имеется
Наличие автогородка (площадки) по БДД	имеется
Наличие автобуса в образовательной организации	не имеется
Время занятий в образовательной организации	1-ая смена: 8:30 – 15:05 внеклассные занятия: 13:00 – 18:00
Телефоны оперативных служб	Отдел вневедомственной охраны: (4725) 22-43-33 УВД: 02, дежурный 24-54-05 МЧС: (4725) 42-73-21 Пожарная часть: 01, 112, (4725) 22-14-89 Скорая медицинская помощь: 03, 030, 003 Федеральная служба безопасности: (4725) 22-55-38 Справочная электросети: 115, 47-94-59

СОДЕРЖАНИЕ

I. План - схемы образовательной организации

1. Район расположения образовательной организации, пути движения транспортных средств и детей (обучающихся).
2. Организация дорожного движения в непосредственной близости от образовательной организации с размещением соответствующих технических средств организации дорожного движения, маршруты движения детей и расположение парковочных мест.
3. Маршруты движения организованных групп детей от образовательной организации к стадиону, парку или спортивно-оздоровительному комплексу.
4. Пути движения транспортных средств к местам разгрузки/погрузки и рекомендуемые безопасные пути передвижения детей по территории образовательной организации.

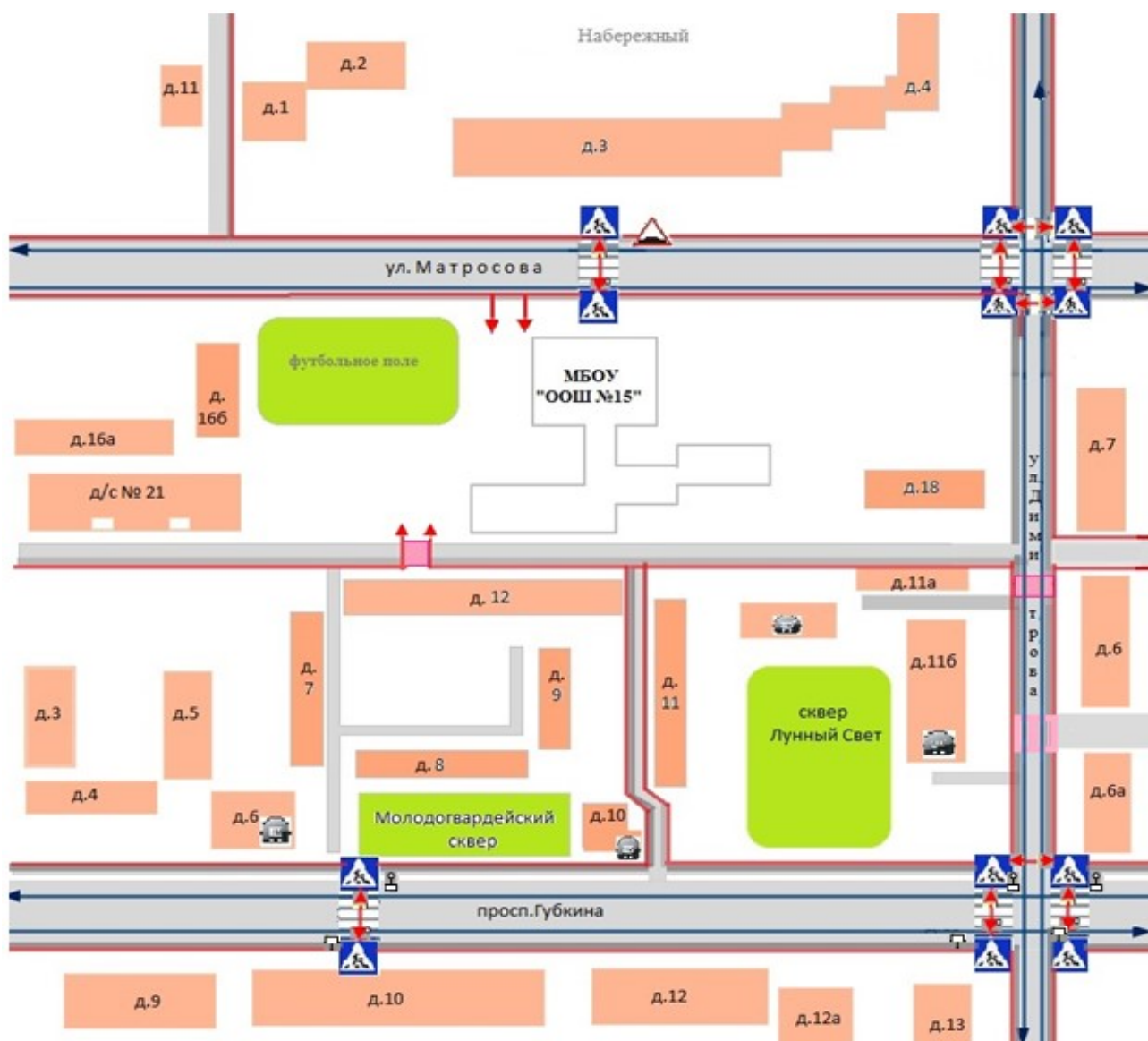
II. МБОУ «ООШ № 15» специального транспортного средства (автобуса) не имеет.

III. Приложение

План-схема пути движения транспортных средств и детей при проведении дорожных ремонтно-строительных работ вблизи образовательной организации.

I. План-схемы образовательной организации

1. Район расположения образовательной организации, пути движения транспортных средств и детей (обучающихся)



- жилая застройка
- проезжая часть
- тротуар
- наземный пешеходный переход
- движение транспортных средств
- движение детей в (из) образовательную организацию
- опасные участки
- пешеходный переход
- искусственная неровность

Информация к плану-схеме района расположения образовательной организации

1. Район расположения образовательной организации определяется группой жилых домов, зданий и улично-дорожной сетью с учетом остановок общественного транспорта, центром которого является непосредственно образовательная организация;

2. Территория, указанная на схеме, включает:

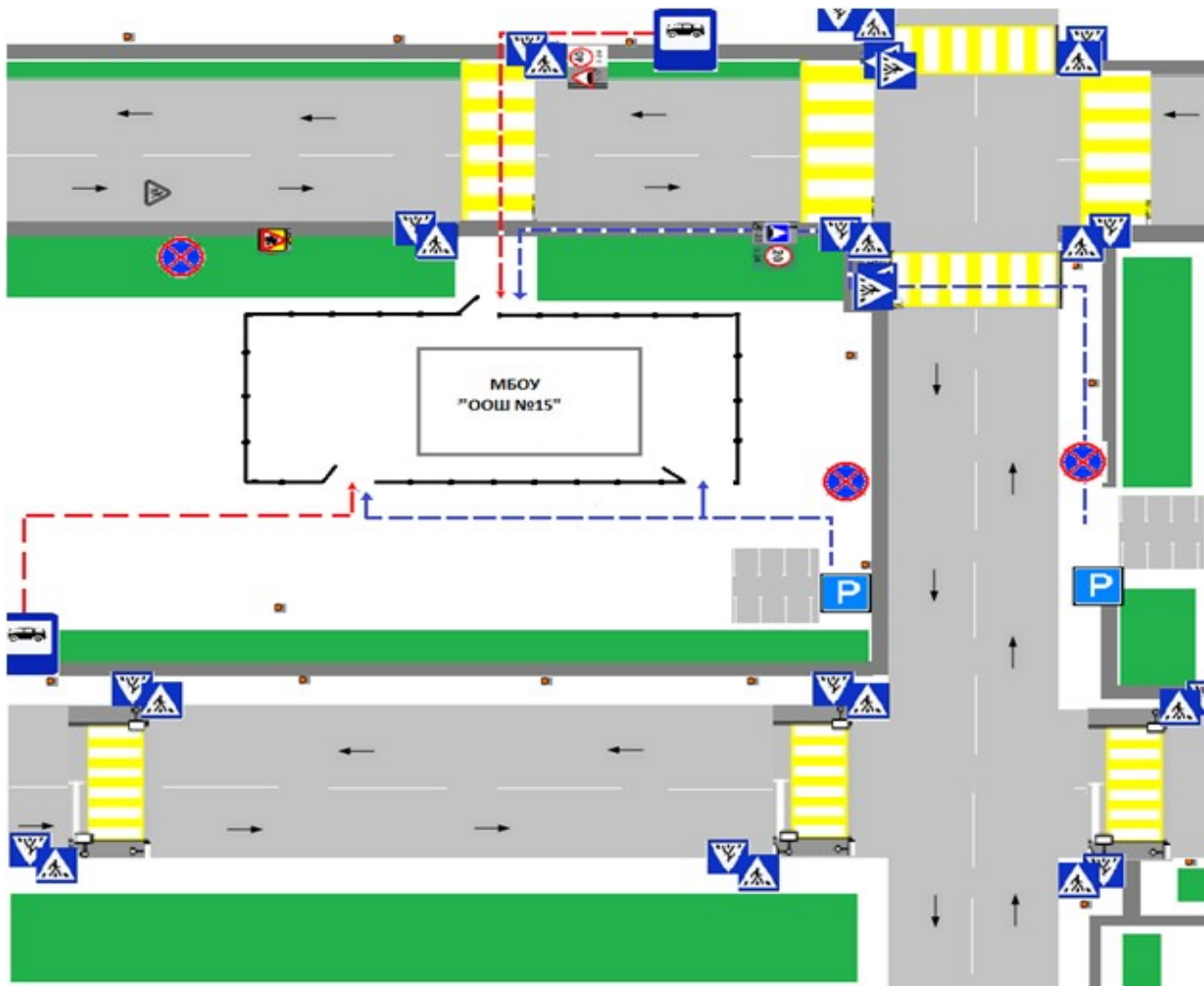
- образовательную организацию;
- парк, в котором могут проводиться занятия с детьми на открытом воздухе;
- жилые дома, в которых проживает большая часть детей данной образовательной организации;
- автомобильные дороги и тротуары.






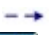





3. На схеме обозначены:

- расположение жилых домов, зданий и сооружений;
- сеть автомобильных дорог;
- пути движения транспортных средств;
- пути движения детей в/из образовательную организацию;
- опасные участки;
- уличные пешеходные переходы;
- названия улиц и нумерация домов.

На схеме обозначены наиболее частые пути движения детей от дома (от отдаленных остановок маршрутных транспортных средств) к образовательной организации и обратно.

2. Схема организации дорожного движения в непосредственной близости от образовательной организации с размещением соответствующих технических средств организации дорожного движения, маршрутов движения детей и расположения парковочных мест



-  - ограждение образовательной организации и стоянки транспортных средств
-  - искусственное освещение
-  - светофор типа Т.7, выполненный в виде одной светофорной секции с мигающим желтым сигналом
-  - направление движения транспортного потока
-  - направление движения детей от остановок маршрутных транспортных средств
-  - направление движения детей от остановок частных транспортных средств
-  - пешеходный переход
-  - искусственная неровность
-  - парковка
-  - остановка запрещена
-  - место остановки автобуса





 - наземный пешеходный переход

Информация к схеме организации дорожного движения в непосредственной близости от образовательной организации

1. Схема организации дорожного движения ограничена автомобильными дорогами, находящимися в непосредственной близости от образовательной организации.
2. На схеме обозначены:
 - здание образовательной организации с указанием территории, принадлежащей непосредственно образовательной организации;
 - автомобильные дороги и тротуары;
 - уличные пешеходные переходы на подходах к образовательной организации;
 - дислокация существующих дорожных знаков и дорожной разметки;
 - направление движения транспортных средств по проезжей части;
 - направление безопасного маршрута движения детей.
3. На схеме указано расположение остановок маршрутных транспортных средств и безопасные маршруты движения детей от остановочного пункта к образовательной организации и обратно;
4. Около образовательной организации указано место расположения и безопасные маршруты движения детей от парковочных мест к образовательной организации и обратно.

3. Маршруты движения организованных групп детей от образовательной организации к стадиону, парку или спортивно-оздоровительному комплексу

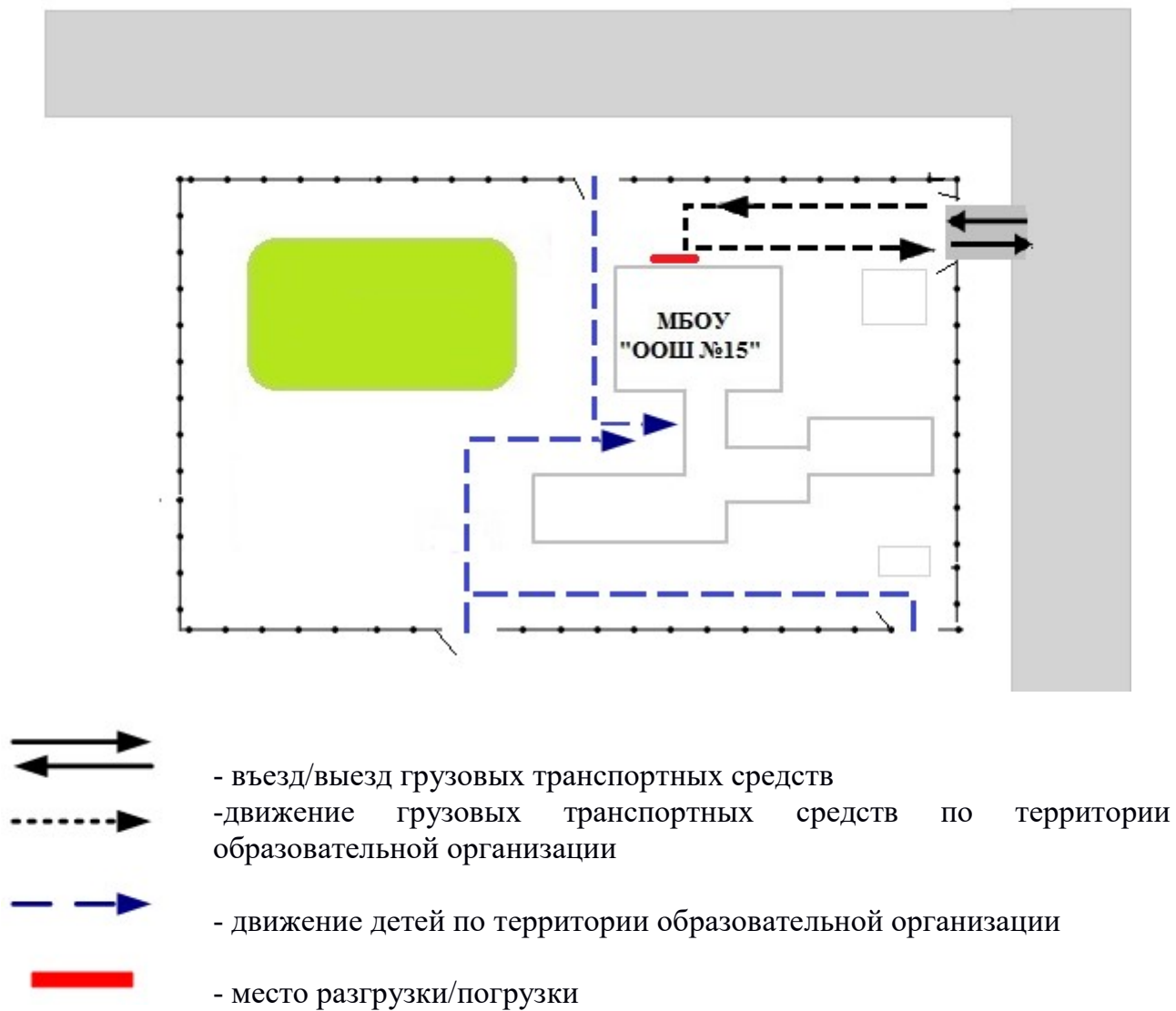


-  - жилая застройка
-  - проезжая часть
-  - тротуар
-  - направление безопасного движения группы детей к стадиону, парку или спортивно – оздоровительный комплекс

Информация к схеме маршрутов движения организованных групп детей от образовательной организации к стадиону, парку или спортивно-оздоровительному комплексу

На схеме района расположения образовательной организации указаны безопасные маршруты движения детей от образовательной организации к скверам, парку и обратно.

4. Пути движения транспортных средств к местам разгрузки/погрузки и рекомендуемые безопасные пути передвижения детей по территории образовательной организации

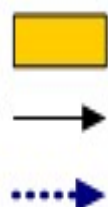
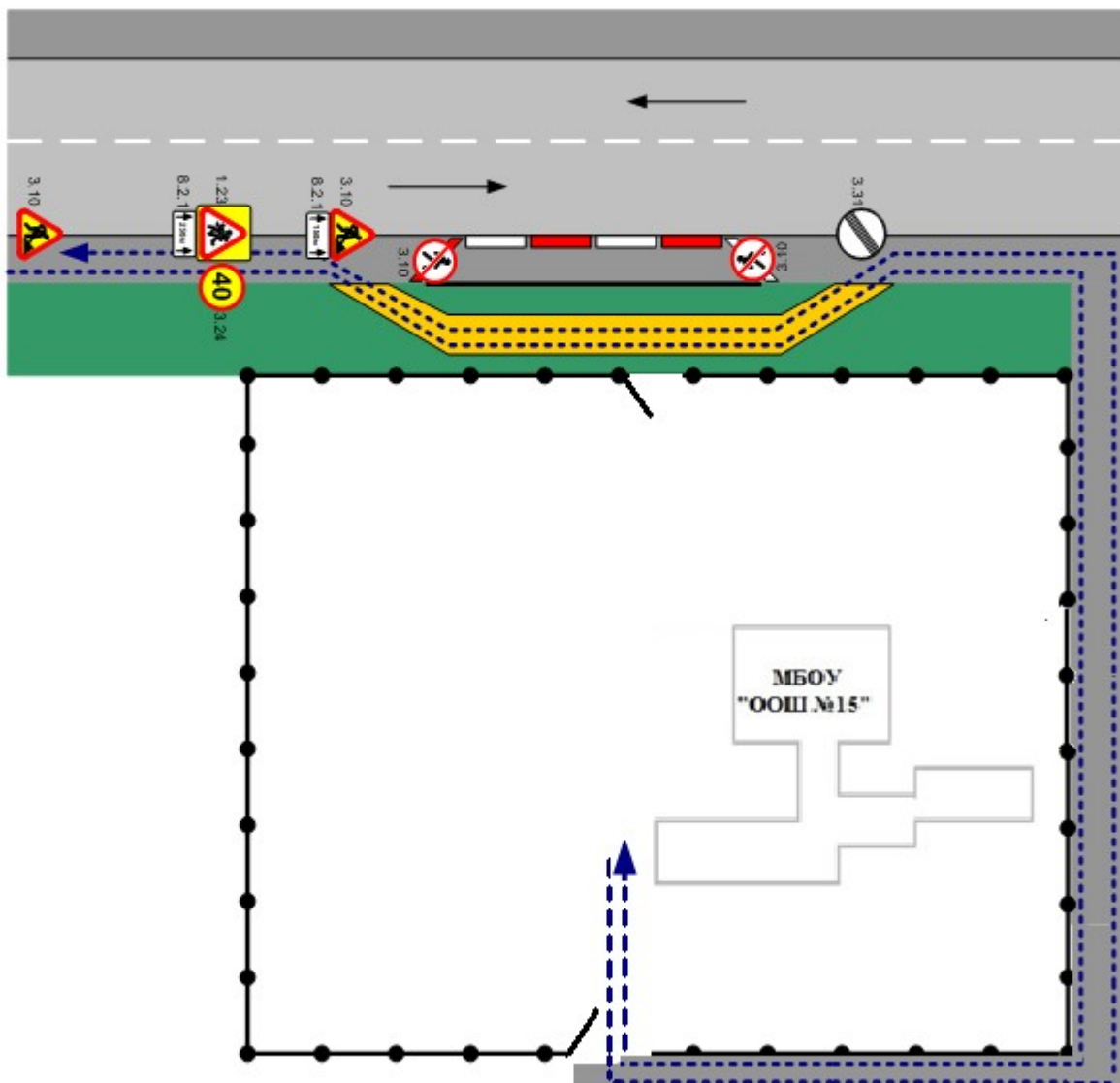


Информация к схеме пути движения транспортных средств к местам разгрузки/погрузки и рекомендуемые безопасные пути передвижения детей по территории образовательной организации

На схеме указана примерная траектория движения транспортных средств на территории образовательной организации, в том числе места погрузки/разгрузки, а также безопасный маршрут движения детей во время погрузочно-разгрузочных работ.

III. Приложение

План-схема пути движения транспортных средств и детей при проведении дорожных ремонтно-строительных работ вблизи образовательной организации



- временная пешеходная дорожка
- направление движения транспортного потока
- рекомендуемое направление движения пешеходного потока

**Информация к плану-схеме пути движения
транспортных средств и детей при проведении дорожных ремонтно-
строительных работ вблизи образовательной организации**

На схеме указано место производства дорожных ремонтно-строительных работ, его обустройство дорожными знаками и ограждениями, иными техническими средствами организации дорожного движения, а также безопасный маршрут движения детей к образовательной организации с учетом изменения маршрута движения по тротуару.

На схеме обозначены:

- участок производства дорожных ремонтно-строительных работ;
- автомобильные дороги;
- тротуары;
- альтернативные пути (обходы места производства дорожных ремонтно-строительных работ пешеходами и объезды транспортными средствами);
- здание образовательной организации;
- ограждение территории образовательной организации.